

NATIONALE POLITIE

MARKTCONSULTATIE INGENIEURSDIENSTEN 13 JULI 2017

AANLEIDING EN PROGRAMMA

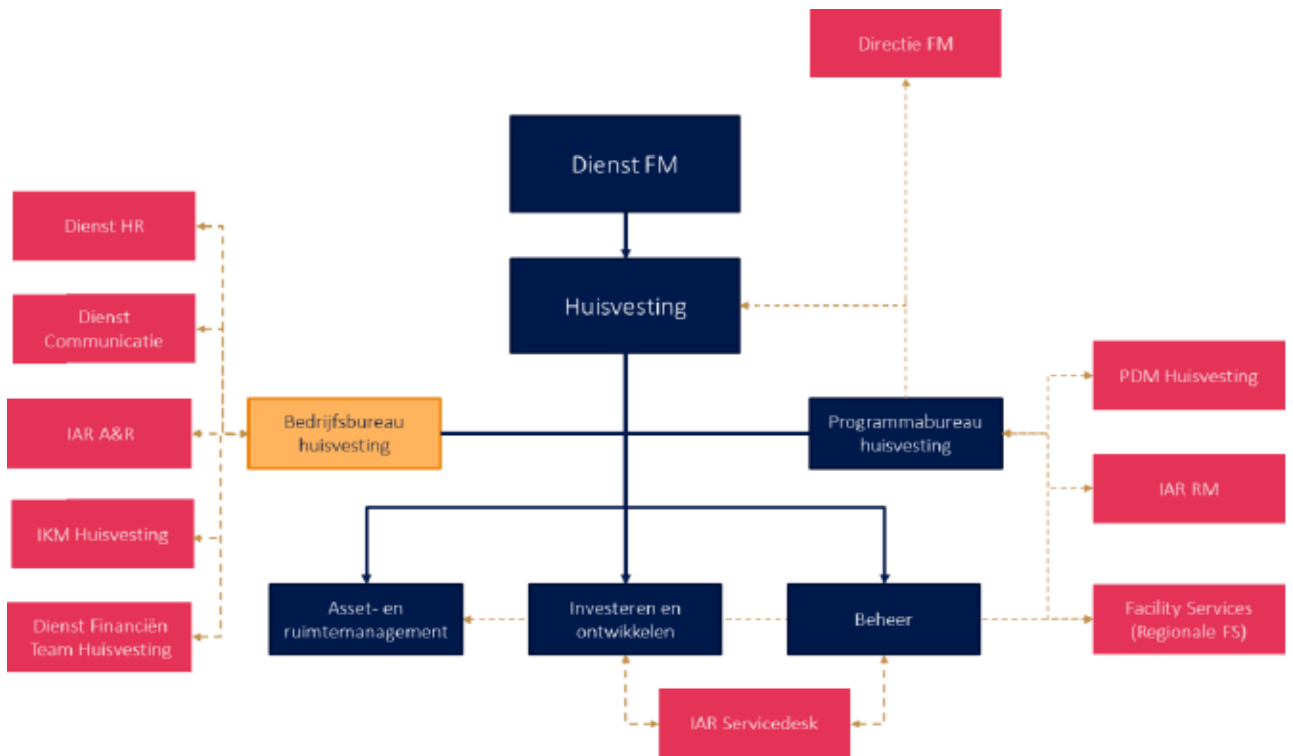
Erik IJdo, producten- en dienstenmanager huisvesting bij de Politie verwelkomt de deelnemers aan de marktconsultatie. Hij legt uit dat de Politie meestal in een andere vorm in gesprek gaat met partijen, namelijk één op één. Nu hebben we besloten om met meerdere partijen tegelijk in gesprek te gaan, geïnspireerd op de marktvisie. Deze marktconsultatie heeft tot doel om te onderzoeken op welke manieren we vraag en aanbod bij elkaar kunnen brengen.

Vervolgens legt Petra (De Bouwcampus) uit dat we nog niet in een aanbestedingstraject zitten; er is bijvoorbeeld nog geen businesscase. De vraag is nu hoe de Politie haar ingenieursdiensten kan aanbesteden. Het is een vraagstuk dat geen simpel antwoord kent, daarom is het waardevol om het gesprek met marktpartijen aan te gaan. Een vraagstuk dat ook relevant is voor bedrijven zelf, wat is nou slim en hoe kunnen we daar in opereren? Vanmiddag hebben we twee uur waarin eerst Louk Heijnders (Nationale Politie) de opgave toelicht waarna we in groepjes uiteengaan om in co-creatie aan de slag te gaan.

INTRODUCTIE OPGAVE

Louk Heijnders, voorzitter qualityboard, licht toe dat op 28 juni een brede marktsessie plaatsvond over de marktstrategie van de Politie. Daar ging het om de vraag hoe zetten wij de transitieopgave in de markt, via welke marktstrategie? Daar gaat het vandaag dan ook niet om. Maar om de transitieopgave op de markt te kunnen zetten heb je een opdrachtgeversorganisatie nodig die dat aan kan. Binnen de Politie is er gekozen voor een regiefunctie, de Politie heeft namelijk niet het ondersteunende apparaat zoals het Rijksvastgoedbedrijf of Rijkswaterstaat of een eigen ingenieursbureau die de ingenieursdienst ondersteunt. Die specialistische kennis die daar voor nodig is moeten we uit de markt halen, maar op zo een manier als ware we wel een ingenieursbureau hadden, omdat dat noodzakelijk is om voldoende deskundig en professioneel opdrachtgever te zijn.

Organogram Nationale Politie als regieorganisatie



In de opgave van de Politie is onderscheid gemaakt tussen de structurele opgave en de transitieopgave. Deze opgave is complex en enorm verweven met het primaire proces.

Vorig jaar hebben we een onderzoek laten uitvoeren over hoe we onze huisvestingsorganisatie gaan inrichten. Zoals gezegd is voor een regieorganisatie gekozen. Specialistische kennis aan de opdrachtgeverskant, juridische, economisch of architectonisch hebben we in principe niet in huis maar hebben we wel nodig. De vraag is nu hoe we de ingenieursdiensten kunnen inrichten vanuit expertise uit de markt. Daar hebben we ook haast bij, na de zomer willen we een uitvraag gaan doen. Hoe en wat we gaan uitvragen, daar willen we met jullie over in gesprek. Daarbij zijn drie zaken belangrijk:

- We hebben van verschillende partijen kennis nodig en daarbij moet die kennis geïntegreerd worden, hoe doe je dat?
- Het moet in het politieproces passen, de Politie heeft haar eigene specifieke proces en organisatie --> hoe maak je die Politie-eigen?
- Hoe gebruik je de kennisinstellingen?

De haast zit er in dat de projectbrieven al de deur uit zijn. Er lopen verschillende zaken parallel: organisatie opbouwen, instrumenten aanleveren en productie. Daarmee wordt het buitengewoon boeiend en interessant maar ook complex. Hoogwaardige kwaliteit en integraliteit zijn de belangrijkste criteria.

WERKGROEPEN

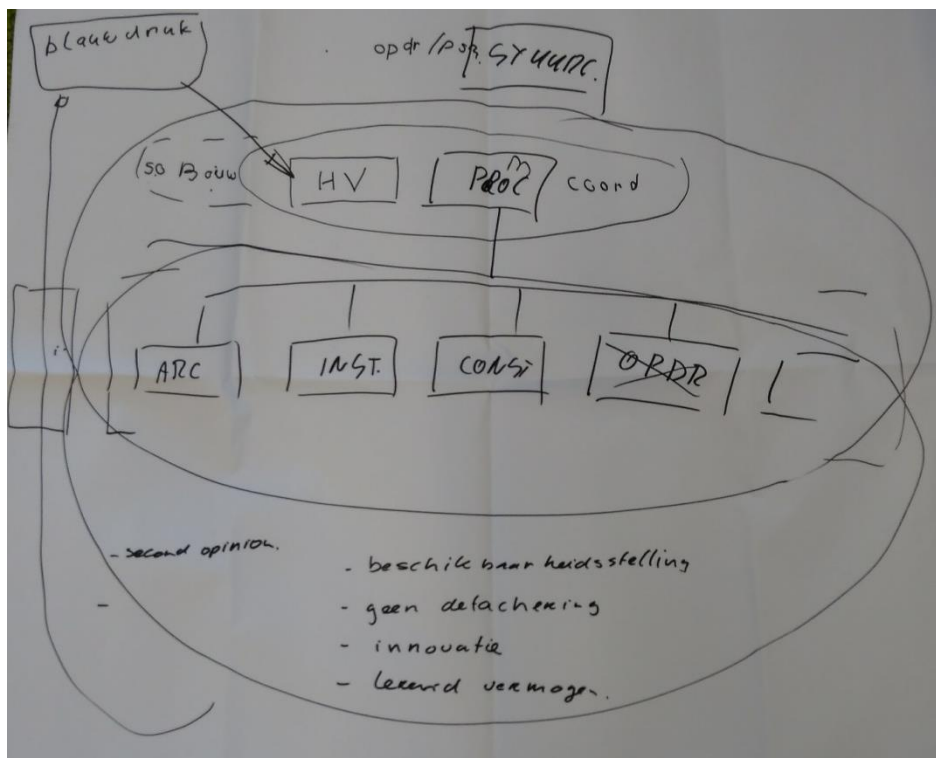
Na het plenaire deel verspreiden de deelnemers en de Politie zich over de verschillende groepjes. Ieder groepje gaat een uur in gesprek over de belangrijke zaken die door Louk werden geschetst: integrator functie, politie-eigen en het gebruik van kennisinstellingen.



TERUGKOPPELING

Per groep geeft de gespreksleider vanuit de Politie een korte terugkoppeling op de gespreksonderwerpen en de opgehaalde kijkrichtingen.

De eerste groep heeft een organogram gemaakt hoe je de uitvraag zou kunnen doen. Er staat een stuurgroep bovenaan, daaronder zijn twee typen uitvragen 1. met strategisch huisvestingsadvies, bouweconomie en advieskant van projecten en contractmanager, 2. ingenieursbureau. De bedoeling is om niet apart uit te vragen opdat je integraal kunt sturen. Extern regel je de kwaliteitsborging en toetsing zodat je als opdrachtgever je rol goed kunt waarnemen.



De gespreksleider uit de tweede groep vult aan dat het belangrijk is om inzichtelijk te maken welke keuzes zijn gemaakt en dat je helder bent in wat je wel en niet wilt. Daarnaast is het belangrijk om een team samen te stellen met daarin verschillende rollen, let daarbij op personen die ook goed materie samen kunnen brengen om de integratie te bevorderen. Je ziet binnen deze sector veel verkokering, maar als je je vraag integraal in de markt wilt zetten heb je een team nodig dat integraliteit heeft, zodat je dat ook kunt delen met andere ingenieursbureaus. Dat betekent dat ingenieursdiensten niet per se uit één bedrijf hoeven komen, maar maak goede combinaties naar aanleiding van het type vraag.

De kijkrichtingen die in de derde groep zijn geopperd komen op verschillende punten overeen met de terugkoppeling uit de twee andere groepjes. Kern was het scherp maken van je pakketten wat je wel en niet vraagt, op welk abstractieniveau wil je bestekken of hoeft dat niet? Zorg dat je een proces ingaat waar je kunt nagaan of degene die je betreft wel bij je organisatie past qua cultuur en persoonlijkheden. Maak het niet te complex, vraag niet een groot consortium dat is te ingewikkeld. Definieer een aantal percelen zodat je verschillende partijen hebt. Je kunt er over nadenken dat één van die partijen de integratorrol heeft. Doe eerst een pilot, doe het voor een jaar en houd ruimte dat daarna nog kunt verbeteren. Zet je niet voor vier jaar klem en denk ook na over kennisoverdracht. Zorg dat je zowel aan de opdrachtgeverskant als opdrachtnemerskant continuïteit hebt qua personen.

AFSLUITING

Daarna neemt Petra het woord en peilt bij de deelnemers hoe zij deze sessie hebben ervaren. Het vraagstuk is ingewikkeld, een simpele oplossing ligt er niet. Dat benadrukt de noodzaak om als Politie de markt op te zoeken om gezamenlijk te buigen over de vraag hoe je de ingenieursdiensten goed kunt aanbesteden. Het gaat om inhoud maar ook om soft skills, cultuur en persoonlijkheden. Je kunt het uitdenken in een structuur, maar je hebt een blik mensen nodig die dingen kunnen maar waar je ook mee kunt werken.

Vervolgens vraagt Petra aan de Politie of zij wijzer zijn geworden of juist in een 'much higher state of confusion' zijn geraakt. Erik geeft aan dat er sprake is van beide, er is nog een hoop te doen, ook in helderder zijn in wat we willen. Daarnaast is het een waardevolle tip om ook eens te shoppen bij Rijkswaterstaat, Rijksvastgoedbedrijf en het COA hoe zij de zaken regelen. Voor nu gaat de Politie aan de slag met de aanvullingen en nadenken over wat zij precies gaan uitvragen om op korte termijn met een langetermijnoplossing te komen. In ieder geval is er veel stof tot nadenken opgehaald.

BIJLAGE - AANWEZIGEN

Organisatie	Naam
ABC Nova	Ruben Hümmels
Arcadis	Ryan van de Ven
Arcadis	Leandra Rodehuis
AT Osborne	Gerben Hofmeijer
AT Osborne	Lotte Cornel
BBN Adviseurs	Ronald Wolvekamp
Bct Architecten, Ingenieurs en Adviseurs	Huib Eshuis
Brink Groep	Faissal Kanjaa
De Bouwcampus	Jacqueline Klaver
De Bouwcampus	Petra Hofman
Galjema	Ignacio Castano Rosario
KWK Huisvesting en Vastgoed	Bas Kohlmann
Movares	Henk Schreurs
Nationale Politie	Louk Heijnders
Nationale Politie	Erik Ijdo
Nationale Politie	Henri Fischer
Nationale Politie	Antonie ter Harmsel
Nationale Politie	Kim Posthumus
Nationale Politie	Richard Schmidt
Nationale Politie	Rin-Sjoerd Zijlstra
Nationale Politie	Peter Visser
Dijkoraad	Robert Olde Scholtenhuis
Dijkoraad	Jurgen Wissink
Royal HaskoningDHV	Wim Pijpers
Stevens van Dijck	Joost Vennegoor
Stevens van Dijck	Ad van Pelt
Treetops	Petrie Koolen
Treetops	Ellen van der steen
Turner & Townsend	Luke Bartolo
Turner & Townsend	Ronald Heegsma
Twynstra Gudde	Erik Jan Rouwenhorst
Twynstra Gudde	Marloes Huuskens
Valstar Simonis	Jacques Mol